

# Manuale di installazione OPH 3001

## Step.1

Installare il drive per la porta USB scaricabile dal seguente link (sezione SOFTWARE)

<https://opticon.com/product/oph-3001/>



## Step.2

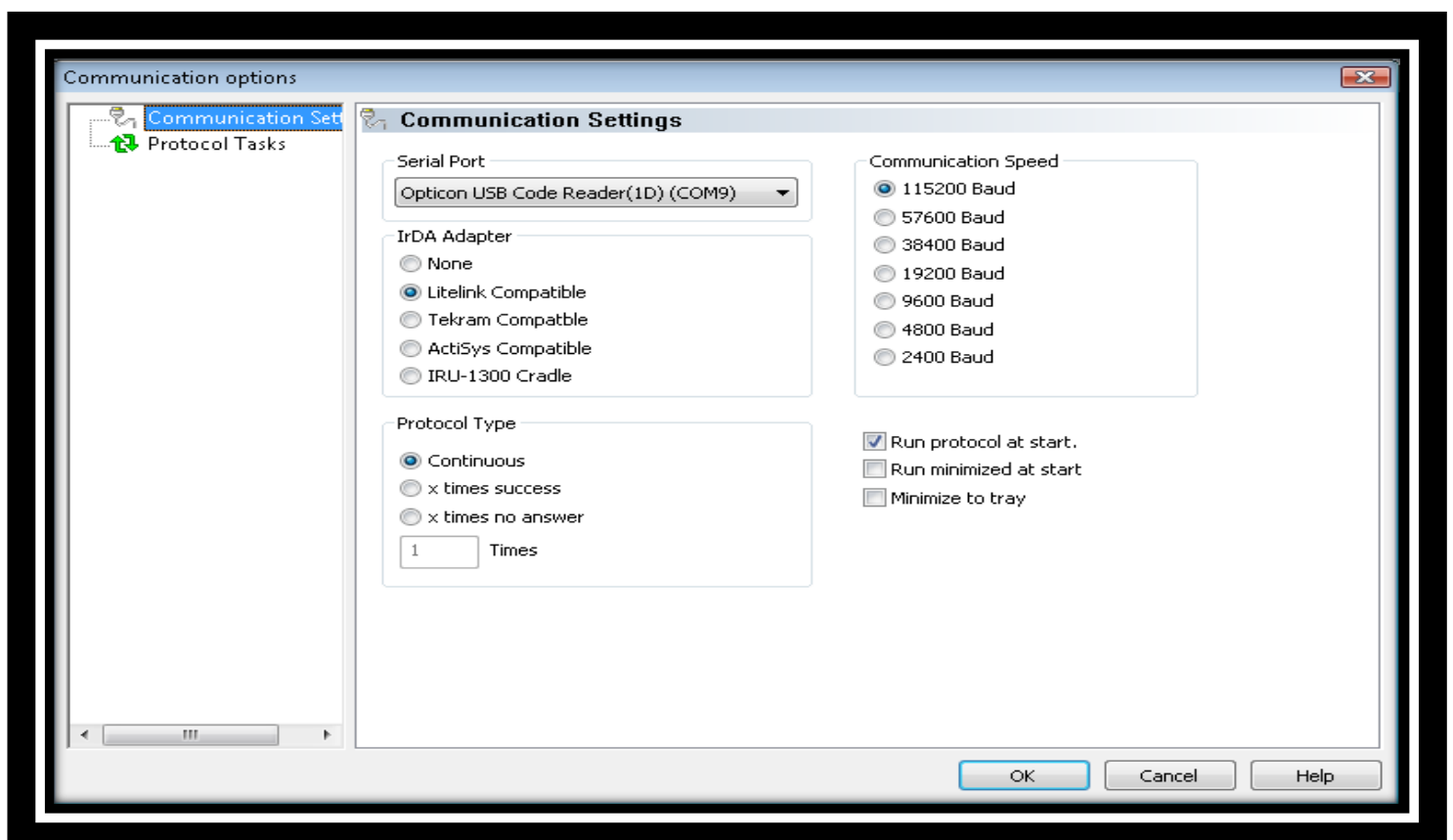
Installare il SW per la ricezione dati **OseComm** scaricabile al seguente link

<https://opticon.com/product/oph-3001/>



## Parametri configurazione OseComm32

> Sezione Communication Settings: Impostare i parametri come indicato in figura

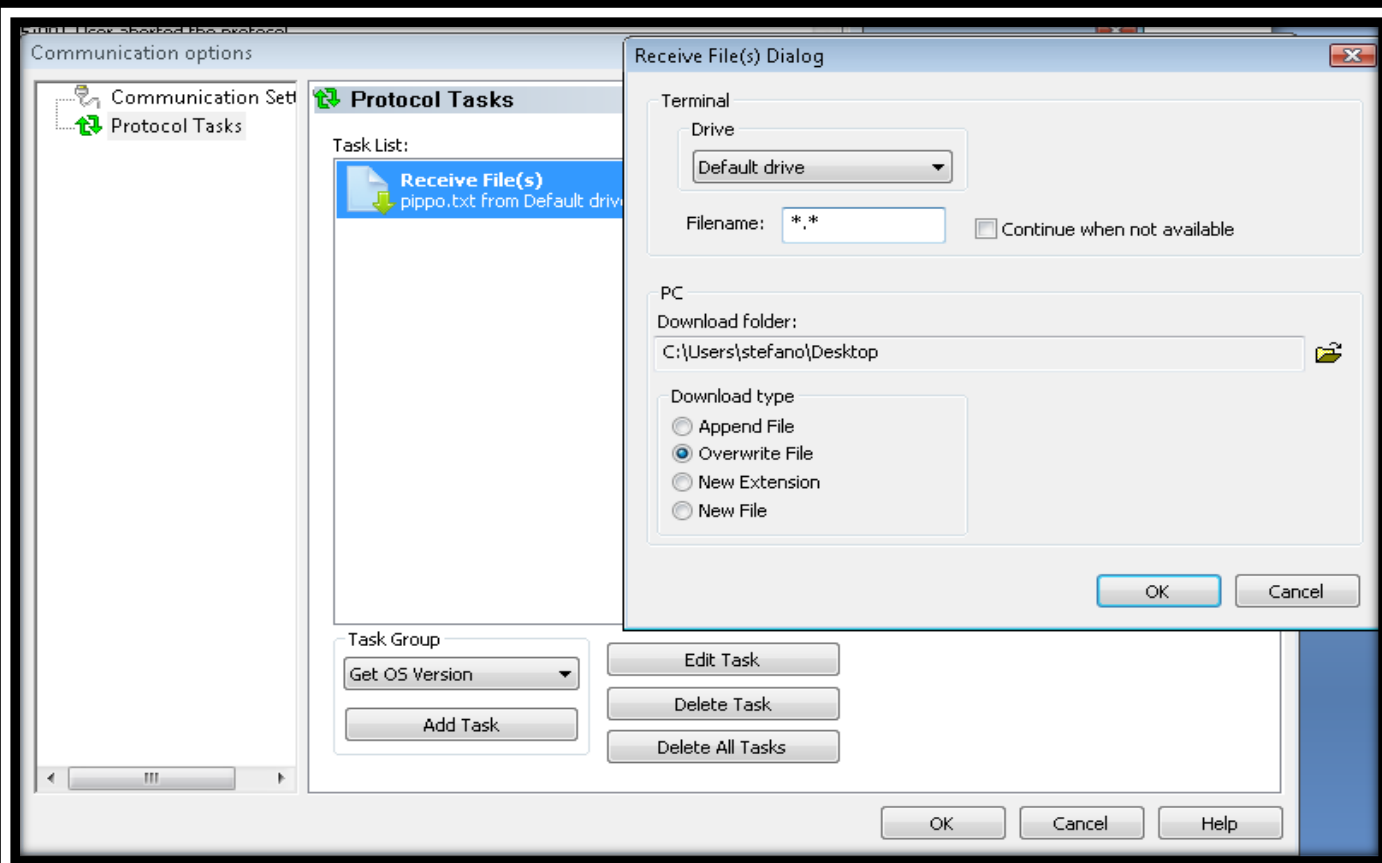


> Sezione Protocol Tasks

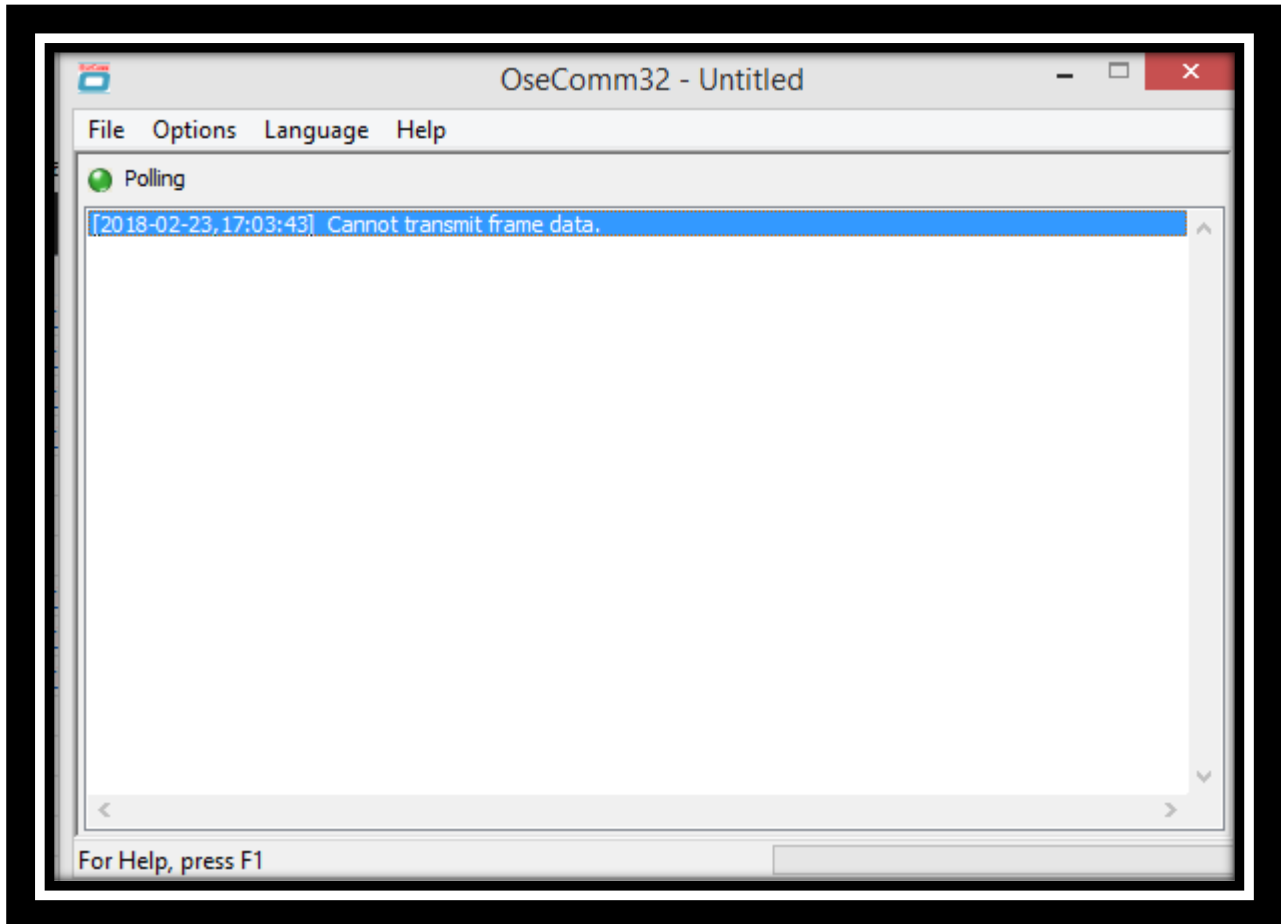
In **Task Group** selezionare dal menù ad elenco **Receive File** e successivamente premere **Add Task**.

A questo punto si apre la maschera **Receive File Dialog** come indicato in figura dove è necessario inserire i seguenti parametri:

- **Filename:** \*.\*
- Scegliere la cartella di destinazione (**Download folder**)
- **Download type:** Overwrite File



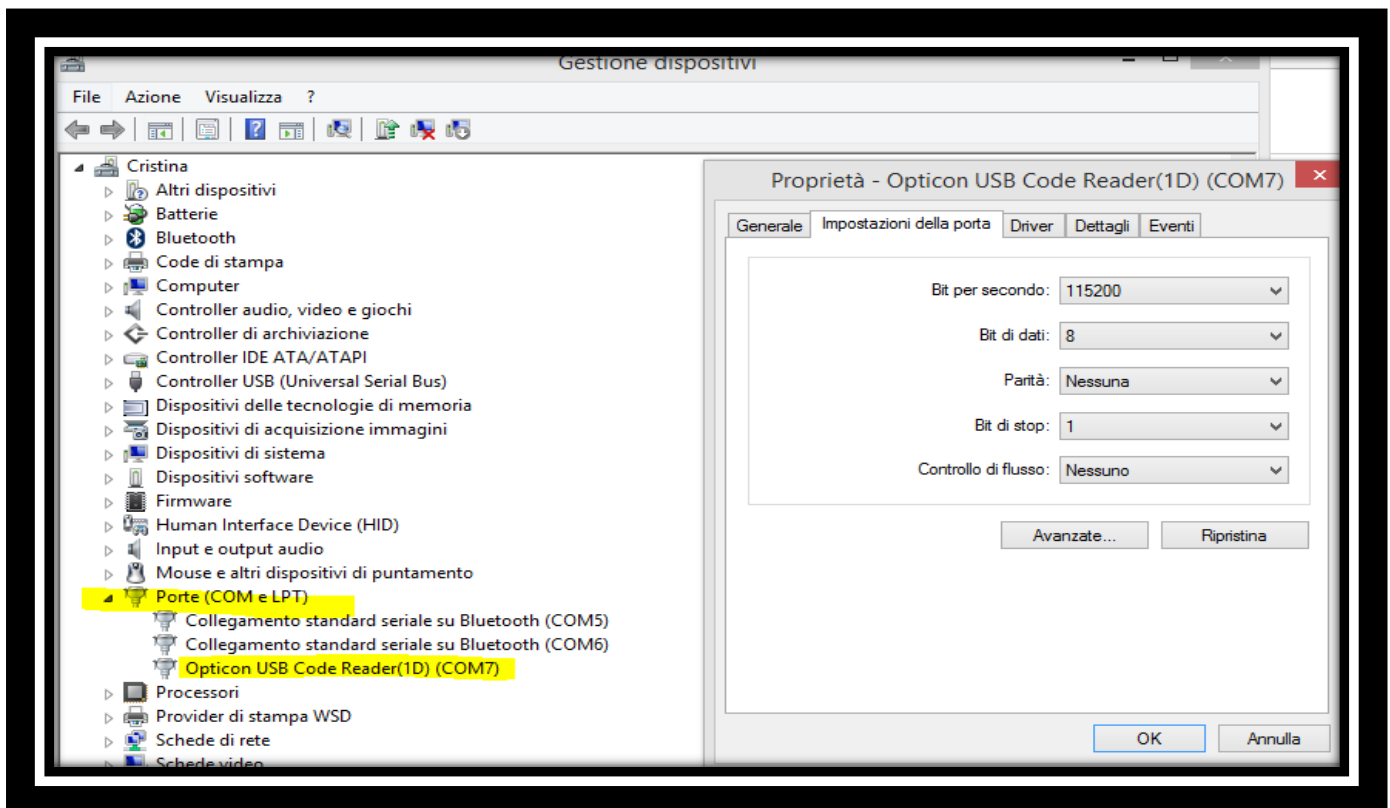
La prima volta che si utilizza il terminale andare al menù Option e selezionare Start Protocol



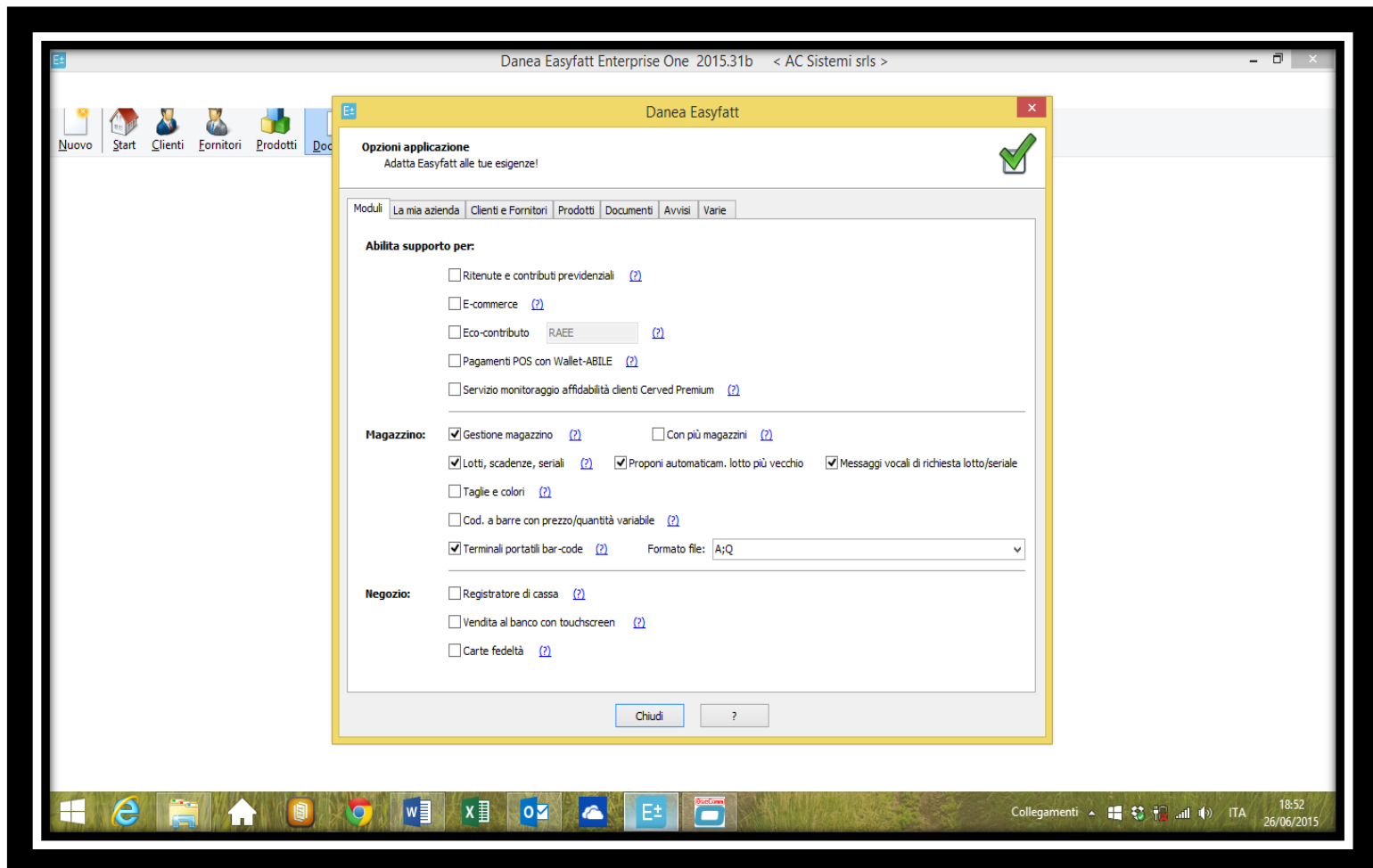
## Settaggi sulla porta COM del PC

Andare sotto Pannello di Controllo>Gestione dispositivi> Porte (COM e LPT)>Opticon USB Code Reader>Proprietà>Impostazioni della Porta

Impostare Bit per secondo= 115200 come in figura



## Parametri di configurazione su Danea EasyFatt



## UTILIZZO DEL TERMINALE

Menù della schermata principale

- Leggi codici: programma codice/quantità per Danea
- Scorri DBase: utilità per scorrere gli articoli letti e memorizzati nel terminale
- Invia Dbase: utilità che deve essere selezionata per trasmettere il database al PC
- Elimina Dbase

Per scorrere le voci del menù premere freccia su o freccia giù

Per selezionare una voce del menù premere il tasto Enter

Per uscire dalla voce selezionata premere il tasto ESC

Le altre voci del menù non devono essere toccate

## Menù Leggi Codici

Leggere un codice a barre con il tasto Scan

Digitare la quantità con il tastierino numerico

Di default la quantità è 1

Premere Enter per confermare

Finita la raccolta dati premere ESC per tornare al menù principale

## INVIO DATABASE AL PC

Selezionare la voce di menù InviaDbase con Enter per trasmettere il file delle letture al PC

## Menù scorri Dbase

In questa sezione è possibile verificare tutti gli articoli letti con le relative quantità

Utilizzare le frecce per scorrere gli articoli memorizzati

Utilizzare il tasto F3 per cancellare le letture errate